

第5号 広報さしま環境

Vol. 5
2022.05
yearly publication

広報

SASHIMA KAN KYOU

特集

霊園の 新たな カタチ

～ 続報 ～
第2弾

最新の情報をお届けします

CONTENTS :

令和2年度決算報告
さしま環境の取組み
mySDGsについて
フィットネスプログラム

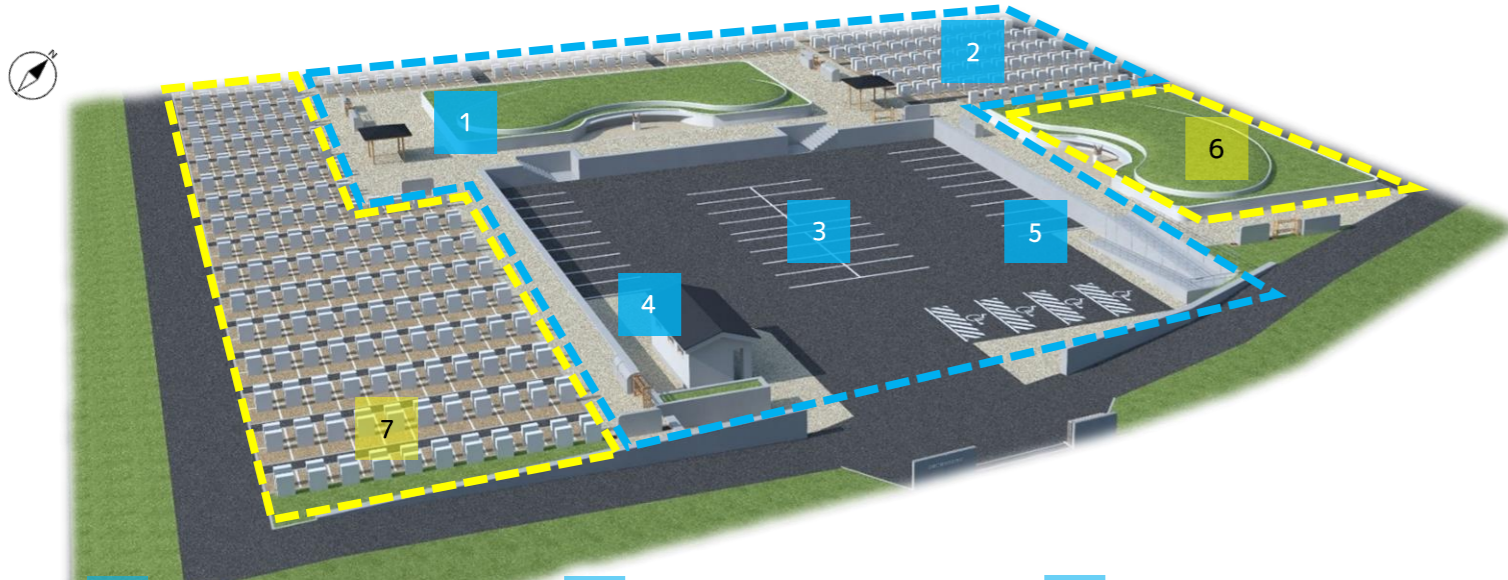
日頃より、当組合広報業務に多大なるご協力
とご理解を賜り誠にありがとうございます。

このたび、当組合では「清水丘聖地霊園第二
霊園」について、より多くの皆様にご覧いただく
ため、特集記事として配布しております。

ご一読いただけますと幸いです。

何卒、よろしくお願い申し上げます。

第二霊園案内図



1 樹林葬墓地

10,000体収容可能な合葬墓
献花台や線香台、塔婆立など
完備

4 御手洗い

バリアフリートイレ完備

7 一般墓地区画

第3期工事予定地
※建設時期は未定

2 一般墓地区画

258区画の一般墓地区画
一区画あたり
1.5m × 2.0m の約3㎡

5 スロープ

傾斜角度約4度の安心設計
※車いすで自走する場合傾斜角度
5度が基本

3 駐車場

車両40台分が駐車可能
うち障がい者優先駐車スペース
として4台確保

6 樹林葬墓地

第2期工事予定地
※建設時期は未定

担当職員のコメント



総務課 近藤 憲太

霊園場内は、可能な限りバリアフリー化を図り、水汲み場や東屋などは利用しやすい箇所に配置しております。利用者ファーストの設計を追求しました。

現地周辺地図



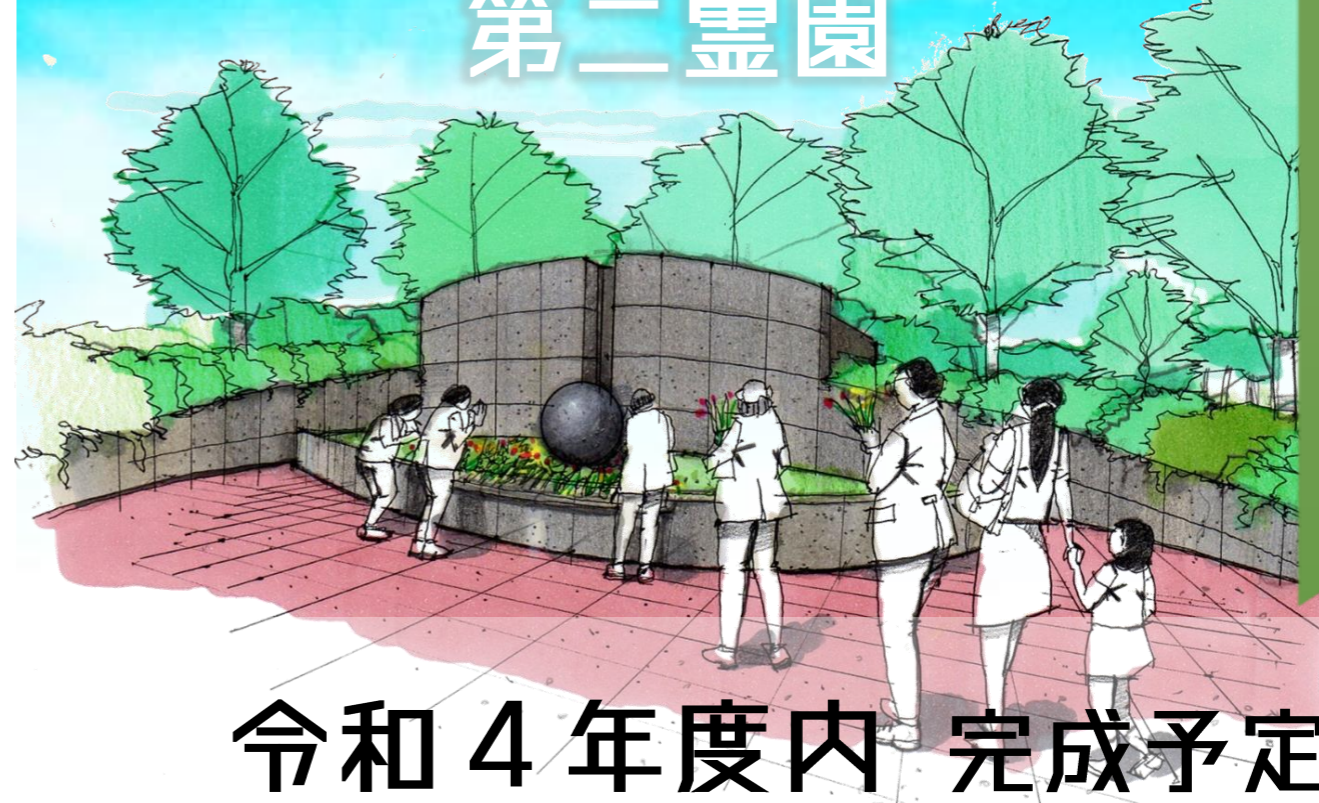
販売価格表

		樹林葬墓地 (1体)	一般墓地区画 1.5m×2.0m 一区画
使用料	管内	85,000円	350,000円
	管外	100,000円	—
年間管理料		—	6,000円

※管内とは境町・五霞町・坂東市・古河市に在住の方となります。
詳しくは、お問合せください。

人生のこれまでも、これからも
美しい想いを繋ぐ

清水丘聖地霊園 第二霊園



令和4年度内 完成予定

樹林葬墓地 (合葬墓)

× 一般墓地区画 (258区画)

▶ 続報 清水丘第二霊園誕生へ

令和2年度発行「第4号」広報誌にてお知らせしておりました令和3年度内の清水丘聖地霊園第二霊園(以下、第二霊園)販売については、「コロナ禍における建築資材高騰を受けて計画に遅れが出ておりました。計画の見直しを行い、この度建設工事に着手することが決まりました。完成は令和4年度内を予定しております。また、管内(境町・五霞町・坂東市・古河市)在住の皆様に向けた先行販売も併せて予定しております。

販売区画数や時期などの詳細につきましては、決まり次第、再度皆様にお知らせいたします。なお、墓地購入の参考にしていただくため、第二霊園の概要やこれまでいただいたお問合せ内容についてQ&A形式でお答えしますのでご参考にしていただければと思います。

その他、「不明なところがありましたら、左記もしくは5ページ左下部の宛先にお問合せください。

担当:さしま環境管理事務組合 さしま斎場
TEL 0280-87-0619 まで



樹林葬墓地

霊園にまつわる
Q & A

Q1 新設している霊園の完成時期と販売時期はいつごろですか？

A. 第二霊園の完成時期は令和4年度内を予定しています。販売については、先行販売を予定しておりますが、開始時期は詳細が決まり次第お知らせいたします。
また、現地見学会等も工事の進捗状況をみて準備致します。ご検討されている方は是非ご来場ください。

Q3 樹林葬墓地は管理料が無料となっておりますが、管理は行っていただけますか？

A. 樹林葬墓地を含む霊園内の管理は、年間を通じて植栽等の管理を計画しておりますのでご安心ください。

Q5 墓終いを検討していますが、何親等まで納骨可能ですか？

A. 親族規定の原則は、直系尊属が6親等、傍系尊属は3親等としております。詳しい内容は、ご相談ください。

樹林葬墓地の購入を検討している皆様から頂くご質問とその回答をまとめてみました。



Q2 初期費用が安いように感じますが、追加で費用が発生することはありますか？

A. 当組合は地方公共団体として営利を目的としていないため、全国の平均以下の価格としております。
また、樹林葬墓地は初期費用のみで追加で費用が掛かることはありませんので、安心してご利用いただけます。

Q4 宗旨宗派について制限はありますか？

A. 皆様の宗旨宗派についての制限はありません。また、今後についても制限を設けることはありません。
どなたでも安心してご利用いただくことができます。



問い合わせ診断チェック

- 1 現在、お墓を探している
- 2 家族に負担を掛けたくない
- 3 お墓の継承者がいない
- 4 墓終いをしたい
- 5 公営管理の霊園に興味がある

✓ (レ点) が2つ以上該当する方は、ぜひ左記にお問い合わせください

5

つの魅力を解説

お墓の管理がいない

霊園の管理は、公共団体が運営しているため年間を通じて植栽の管理や、霊園内の修繕についても計画的に実施致します。
財政基盤も安定しているので安心です。

使用料は永代使用料のみ

ご利用になる方の負担を少しでもなくするため、全国平均価格帯よりも低い価格での販売をいたします。
更に、樹林葬墓地では管理料をいただくことはありません。

継承者がいない

樹林葬墓地では、ご家族の方に継承して頂くことがないため、子や孫への負担が少ないのが魅力です。
残される家族への軽減したいなどの要望にお応えできます。

ここが自慢です！！

宗教は問いません

当樹林葬墓地では、宗教についての制限がありません。
仏教・神道・キリスト教はもちろん、その他の宗教や無宗教の人でも使用することができ幅広い方がご利用できます。

交通アクセス

境町・五霞町・坂東市・古河市の中間距離にあり、どの住民の方でもアクセスには不便いたしません。
また、遠方からお参りに来られる方も圏央道境古河ICから6分で現地までお越しになれます。



さしま斎場 課長 鈴木 政幸

茨城県内でも数少ない樹林葬墓地と普通墓地区画を有する公営霊園です。設計士と納得いくまで何十回と打ち合わせを実施し設計に至りました。県西地方、初の公営合葬墓地を是非現地でご体感ください。

さしま環境管理事務組合 さしま斎場



(0280)87-0619

受付時間：8時30分～17時
(土・日・祝日含む)

清水丘聖地霊園

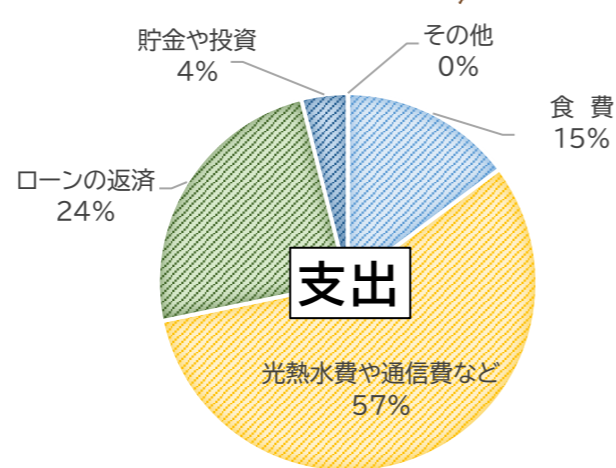
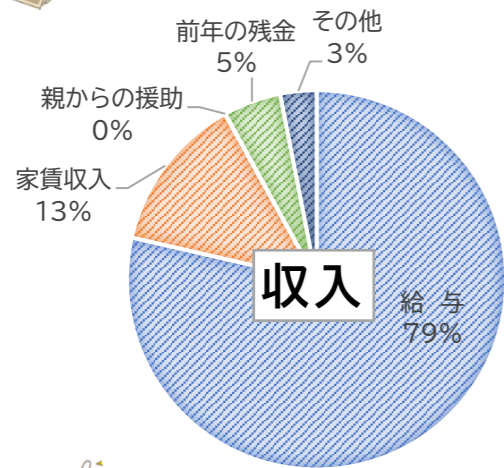
検索

▶ <https://www.sashimakankyou.or.jp/>

さしま環境の決算を家計に置き換えてみると

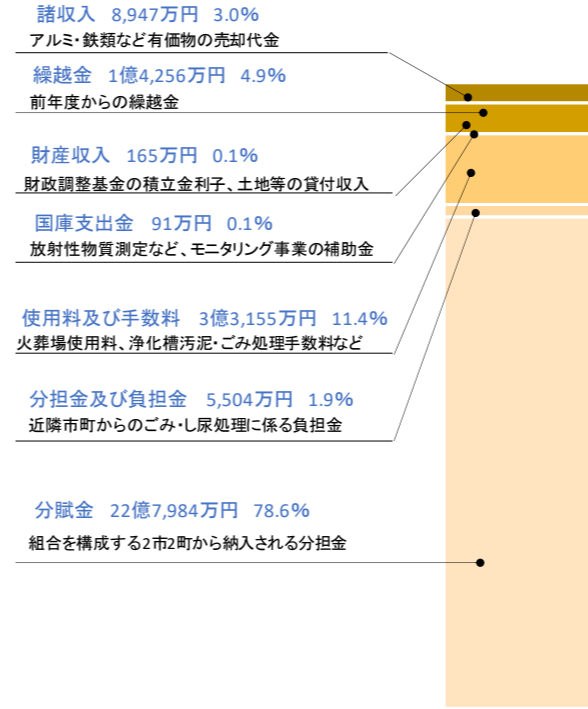
さしま環境の一般会計決算額を年収約552万円※の家計に置き換えてみました。
 ※令和元年国民生活基礎調査の1世帯当たりの平均所得額を参考に算出（令和2年調査は中止のため）

収入		支出	
給与		食費	
(分賦金)	434万円	(総務費)	76万円
家賃収入		光熱水費や通信費など	
(分担金及び負担金、 使用料及び手数料、財産収入)	74万円	(衛生費)	296万円
親からの援助		ローンの返済	
(国庫支出金)	1万円	(公債費)	126万円
前年の残金		貯金や投資	
(繰越金)	26万円	(諸支出金)	20万円
その他		その他	
(諸収入)	17万円	(議会費)	1万円
合計	552万円	合計	519万円

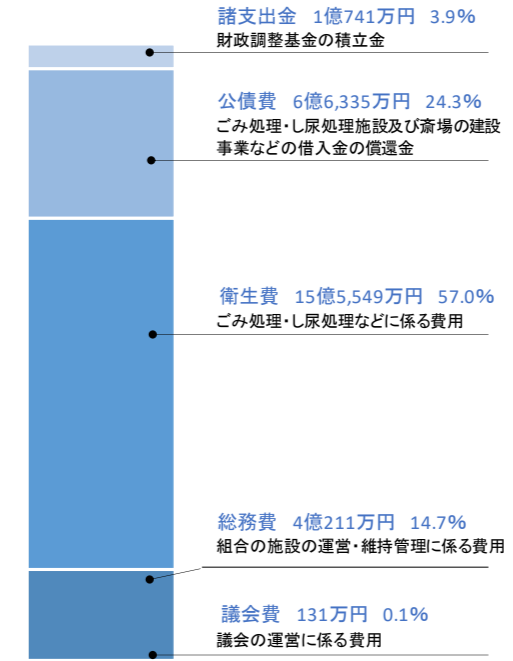


令和2年度は一般家庭で計算すると収入のうち約6%の33万円が貯金できたことになるね！
 これからも、組合は**財政状況の健全化を続け安定した事業を推進**してまいります。

令和2年度一般会計決算



一般会計歳入
 合計 29億102万円



一般会計歳出
 合計 27億2,967万円



令和2年度一般会計の決算は、歳入29億102万円、歳出27億2,967万円
 で歳入歳出を差引いた実質収支額は1億7,135万円となりました。
 歳入の構成比率は、分賦金が78.6%
 （22億7,984万円）で最も高く、使用
 料及び手数料が11.4%（3億3,155
 万円）で続いています。
 歳出の構成比率で最も高いのが衛生費の
 57.0%（15億5,549万円）で公債
 費24.3%（6億6,335万円）、総務
 費14.7%（4億211万円）と続きま
 す。

決算からみる財政状況

組合の財政状況を皆
 さんに知ってもらうため
 決算の状況をお知らせ
 いたします。



さしま環境

さしま環境の財政状況

かんライン

びんライン

ペットボトルライン

クリーンセンター寺久



集積所に出された資源ごみはさしまクリーンセンター寺久に運ばれ、それぞれの置き場に降ろします。

【追跡】



資源ごみの行方

～ リサイクルへの道 ～



磁石の力を使ってアルミ缶とスチール缶に分別します。



自動色選別という機械を使って、白・茶・その他の色に分けられます。



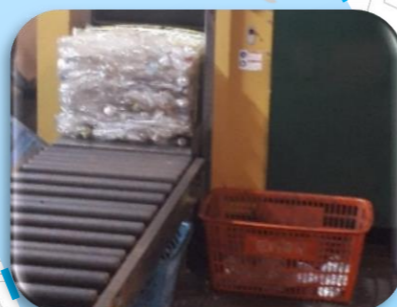
缶・びん・ペットボトルは作業員の手選別により不適物がないかチェックします。



磁石の力を使ってアルミ缶とスチール缶に分別します。



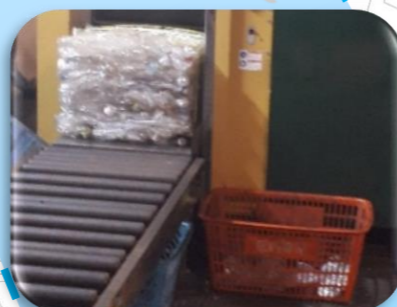
自動色選別という機械を使って、白・茶・その他の色に分けられます。



缶・びん・ペットボトルは作業員の手選別により不適物がないかチェックします。



運搬しやすいようにプレスされ、各再資源業者に引き渡しリサイクルされます。



缶・びん・ペットボトルは作業員の手選別により不適物がないかチェックします。



プレス機を使って圧縮、梱包します。



仕分けした後はそれぞれ再資源化に向けて搬出します。

新たなリサイクルの取り組み



資源リサイクル課 課長 青木 一哉

さしまクリーンセンター寺久では、かんやびんなどの資源ごみだけでなく、粗大ごみや不燃ごみからも可能な限り資源物を回収しています。

粗大ごみからは主に羽毛布団や自転車、不燃ごみからは金属類・アルミ類・小型電子家電等を回収し、再資源化業者へ引渡しています。

粗大ごみから回収した修理が可能な自転車は、クリーンセンター寺久内で修理を行い、年に2回ほど行われる「リサイクル自転車販売会」で販売しております。



ペットボトル品質検査

さしまクリーンセンター寺久に搬入されたペットボトルは、日本容器包装リサイクル協会の指定業者に引き渡されリサイクルされています。

令和3年度に行われた日本容器包装リサイクル協会での品質検査におきまして、厳しい品質基準をすべてクリアし、減点なしの県内最高品質評価となる A 評価を獲得することができました。

県内最高品質の A 評価獲得

Q. Aランク評価だとどうなるの？
→A. 原材料と同等の品質に何度も戻すことができる理想的なリサイクル原料になります。
最近では、ペットボトルを繰り返しペットボトルとして再利用する「ボトル to ボトル」という新たなリサイクル方法が主流となりつつあります。

今後ともペットボトルの分別にご協力ください。



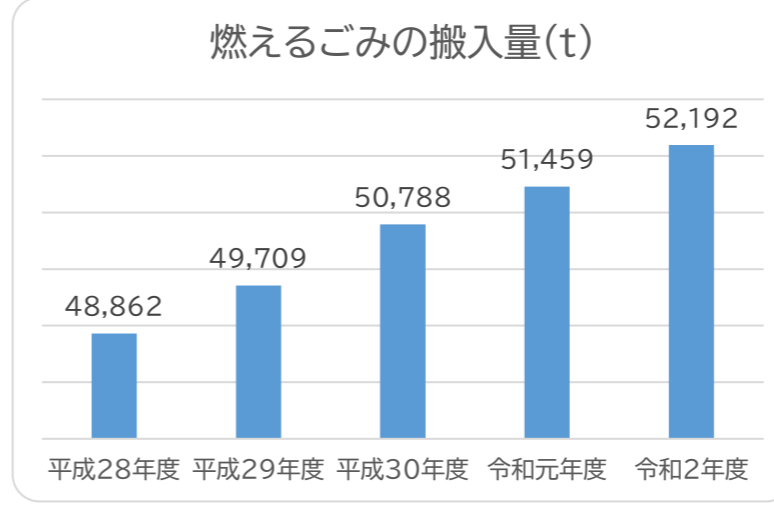
▶ Check point 猿島コミュニティセンター

フィットネスプログラムのお知らせ					
【プールフィットネス】					
プログラム名	開催曜日	費用	受付方法	持ち物	対象
免疫アクア フィットネス	毎週水曜日 10:00~11:00	500円/回 (入場料込)	窓口にて 当日受付	水着・水泳帽 タオル・飲み物	16歳以上
アクアピクス	毎週金曜日 10:30~11:30	500円/回 (入場料込)	窓口にて 当日受付	水着・水泳帽 タオル・飲み物	16歳以上
【スタジオフィットネス】					
ファーストタイム ヨガ	毎週火曜日 19:00~20:00	500円/回	窓口にて 当日受付	ヨガマット・飲み 物・タオル	16歳以上
ジュニア ヒップホップ	毎週金曜日 18:15~19:15	500円/回	窓口にて 当日受付	室内シューズ・飲 み物・タオル	小・中学生
【クライミングプログラム】					
クライミング レッスン	毎週土曜日 11:00~12:00	300円/回	窓口にて 当日受付	飲み物・タオル	小学生
※プログラムは予告なしに中止になる場合がありますので、必ずお問合せをしてからご参加ください。					
【問い合わせ先】 猿島コミュニティセンター TEL 0280-87-7223 茨城県猿島郡境町長井戸1732番地					

▶ Check point 健康交流センター遊楽里

フィットネスプログラムのお知らせ					
【プールフィットネス】					
腰痛・膝痛予防	初めてのクロール・ 背泳ぎ	ワンポイント レッスン(4泳法)	水中エクササイズ	アクアダンス	開催の日時や費用、持 ち物等については下記 にお問合せください。
【スタジオフィットネス】					
ショートエアロ	やさしいエアロ	初中級エアロ	ステップ	ショート ステップ	開催の日時や費用、持 ち物等につい ては下記にお問合せ ください。
やさしいヨガ	ゆる〜りアロマヨガ	ヨガ	アロマヨガ	ヨガピラティス	
ポールストレッチ	ショートストレッチ	リラクゼーション ストレッチ	おまかせ ストレッチ	コンディショニ ング	
ファンクショナル トレーニング	ペルビック ストレッチ	ZUMBA	腹筋&ストレッチ	ポールエクサ サイズ	
フラダンス	Physical training	全22種目の多彩なプログラムをご用意しております。			
※プログラムは予告なしに中止になる場合がありますので、必ずお問合せをしてからご参加ください。					
【問い合わせ先】 さしま健康交流センター遊楽里 TEL 0297-20-9822 茨城県坂東市寺久1290					

家庭ではじめる my SDGs



住民のみなさんが出したごみは、さしまクリーンセンター寺久へ搬入され、処理されています。燃えるごみのなかには再利用もされず、資源ごみにもならず焼却されてしまつごみの量が、年々増加し続けています。そこで環境センターでは住民の皆様が簡単に実践できるごみの減量化をお願いしております。

※平成28年度と令和2年度を比較すると5年間で約7%増加しています

住民の皆様が1日に**30**グラムのごみを減量すると...

年間約**1,883**トンのごみの削減に繋がります!!

※空のペットボトル(500ml)の容器が約30グラムの重量になるよ

今日からできる 水切り大作戦!

～ゆざせ1日マイナス**30**グラム～



- ①ペットボトルの上部を切り取ります。
- ②切り口に補強のため、ビニールテープを貼ります。
- ③水切りネットをペットボトルに差し込みます。
- ④飲み口部からネットを引っ張り、水分を絞ります。



「家庭でできる」ごみの削減方法はどんなものがあるでしょうか。「無駄なものは買わない」「まだ使えるものを捨てない」などありますが、すべてにできることと言えは生ごみの水切りです。生ごみの約80%は水分と言われています。しっかりと水を切ると悪臭を抑え、更に「ごみの減量に繋がります。左図のようにご家庭にあるもので簡単に水切りができます。

プラスチックは えらんで減らしてリサイクル

プラスチックに係る資源循環の促進等に関する法律が
2022年4月1日から施行されます



当組合では、プラスチックごみを資源として循環させるシステムを検討しています。

※当面の間は、現行の『分別方法』で
ごみ出しをお願い致します。

プラスチック使用製品を製造する時に
取り組むべき事項を定めた設計指針ができました。
環境にやさしい製品の積極的な購入に、ご協力をお願いいたします。



プラ新法

Search



【お問い合わせ先】

○ごみの直接持ち込みに関することは

- さしまクリーンセンター寺久 ☎ 0297-20-9977 (代表)
茨城県坂東市寺久 1353-1

URL : <http://www.sashimakankyou.or.jp/content/shisetsu/00015.html>

詳しくはこちら



○ごみの分別と収集に関すること・クリーンセンター寺久で処理できないゴミに関することは

- 境 町 防災安全課 ☎ 0280-81-1307 (直通)
- 五 霞 町 生活安全課 ☎ 0280-84-3618 (直通)
- 古 河 市 環 境 課 ☎ 0280-76-1511 (代表)
- 坂 東 市 生活環境課 ☎ 0297-21-2189 (直通)

○さしま斎場・火葬・清水丘聖地霊園に関するお問い合わせ

- さ し ま 斎 場 ☎ 0280-87-0619 (直通)
茨城県猿島郡境町大字長井戸 1746

発 行 : さしま環境管理事務組合 ☎ 0280-87-0609 (代表)
茨城県猿島郡境町大字長井戸 1734-1

URL : <http://www.sashimakankyou.or.jp>

さしま環境管理事務組合
ホームページQR

